

## Kerkuil *Tyto alba*

Voorkomen: vrij schaarse broedvogel; standvogel.

*Auteurs: Jan Jacobs en Sjak Gielen 15 maart 2014*



*Malden - Elshof © Peter Bloemhard*

## Voorkomen in de broedtijd

### Huidig voorkomen

Kerkuilen kunnen in alle maanden van het jaar broeden. Het aantal broedgevallen kan jaarlijks sterk wisselen. Zo waren er in het gebied waar de Kerkuilenwerkgroep Betuwe-Oost actief is in 2012, 36 eerste broedsels en 5 tweede broedsels gevonden. Er vlogen in dat jaar ruim 150 jongen uit. Het uitzonderlijk goede jaar was te danken aan een uitstekende Veldmuizenstand. Gewoonlijk kent de Veldmuis een cyclus van 3 tot 4 jaar. Dat betekent dat er eens in de 3 à 4 jaar veel Veldmuizen zijn. Na zo'n piekjaar stort de populatie in en zijn de aantallen laag. Dit was ook het geval in de late herfst/winter van 2012/2014. Verder kende de herfst van 2012 een zeer slechte oogst van beukenootjes en eikels. Deze zaden vormen een belangrijke voedselbron voor Bosmuizen en Rosse Woelmuizen. Door de slechte voedselsituatie daalden hun aantallen sterk. Dit alles had grote gevolgen voor het aantal broedsels van Kerkuilen in 2013. Er werden door de Kerkuilenwerkgroep slechts 5 broedsels gevonden!

## **Biotoop**

Kleinschalige cultuurlandschappen met ruigtes, akkers en weilanden. Voor het broeden is de soort aangewezen op menselijke bebouwing meestal bij boerenerven en kerken. In Nederland wordt slechts zelden in natuurlijke boomholtes gebroed. In het werkgebied vinden de uilen geschikt biotoop op oude rivierduinen in het land van Maas en Waal en de Ooijpolder. De zware klei in het open gebied van de Betuwe is beduidend minder favoriet.

## **Veranderingen**

### *Tot 1993*

Vóór 1963 moet de Kerkuil een vrij schaarse broedvogel geweest zijn in het werkgebied. Veranderingen in de landbouwtechnieken hebben een ernstige achteruitgang gebracht van de aantallen Veld- en Bosspitsmuizen. In combinatie met een toenemend aantal verkeersslachtoffers en plaatselijk gebrek aan broedgelegenheid (afsluiten vliegopeningen en restauraties van kerken en kastelen) zijn de aantallen Kerkuilen in het werkgebied daarna afgenomen.

In een toren in Cuijk werden rond 1970 na het ingazen enkele dode exemplaren aangetroffen en in het kerkje van Oosterhout werden in 1972 negen verdroogde eieren en vijf skeletten van Kerkuilen gevonden. In de Ooijpolder verdween broedgelegenheid door de sloop van steenfabrieken en het afbranden van oude boerderijen.

Midden jaren zeventig van de vorige eeuw werden er in het werkgebied tussen Maas en Linge nog maar 14 broedparen geteld. Daarnaast waren er wel op 13 plekken nog mogelijk broedparen aanwezig.

In de Duffelt waren in 1969 6 broedparen aanwezig. Daarnaast broedde in 1965 1 paar op de toren van Schenkenschanz op Salmorth.

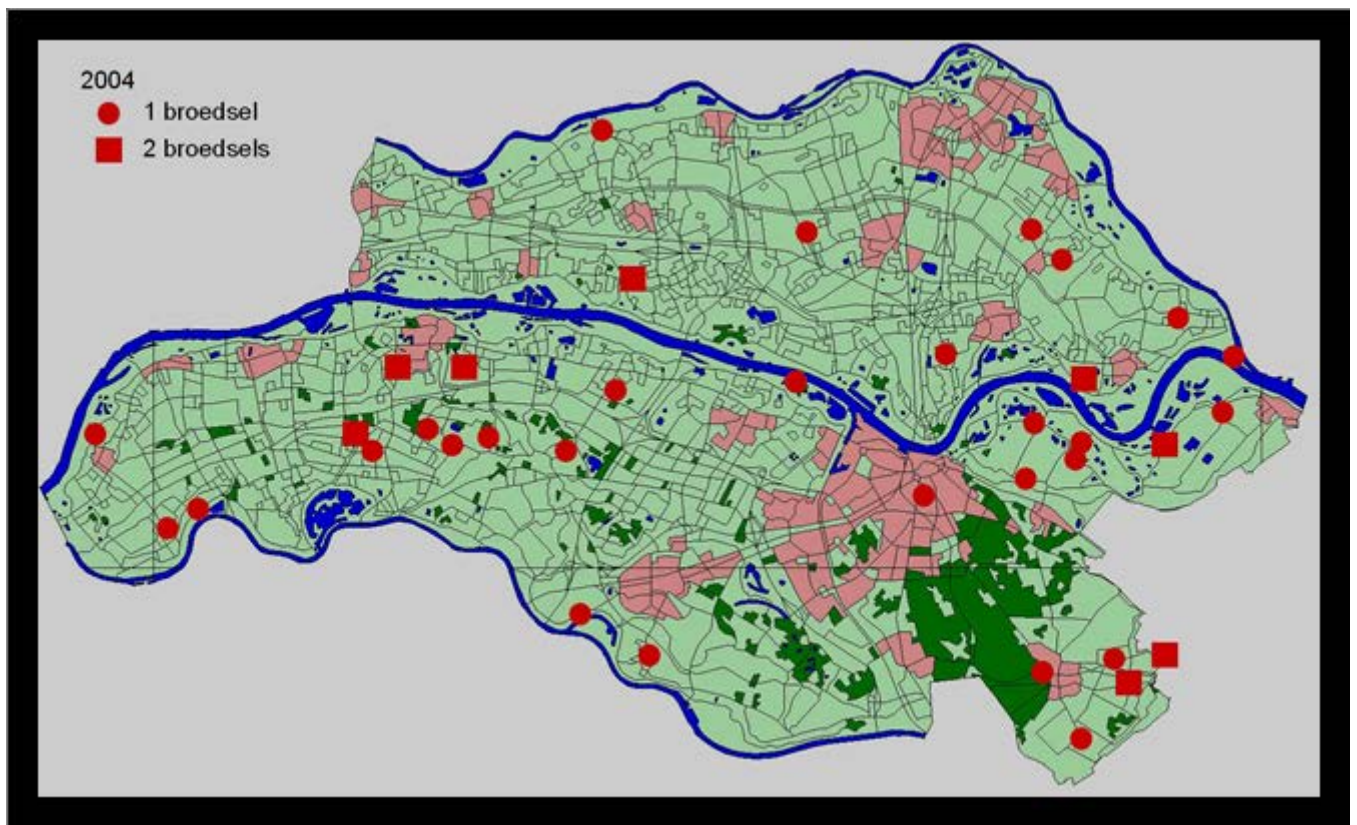
Het dieptepunt lag in 1979 (na de strenge en sneeuwrijke winter van 1978/79 met een IJnsenwintergetal van 221,7!!) toen er landelijk slechts 100 broedparen geteld werden. In de gehele Ooijpolder ontbrak de soort als broedvogel in de periode 1980–1988. Een serie zachte winters, enkele goede Veldmuizenjaren en toegenomen activiteiten van vrijwilligers (o.a. plaatsen van nestkasten) hebben het tij vooral na 1987 doen keren. Toen in het jaar 1990 het landelijke Kerkuilenbroedbestand steeg tot boven de 1000 ontstonden her en der in het land Kerkuilenwerkgroepen. In ons werkgebied werden de activiteiten van de reeds bestaande kerkuilenwerkgroep geïntensiveerd. Hierdoor ontstond een duidelijker beeld van het broedbestand.

### *Vanaf 1993*

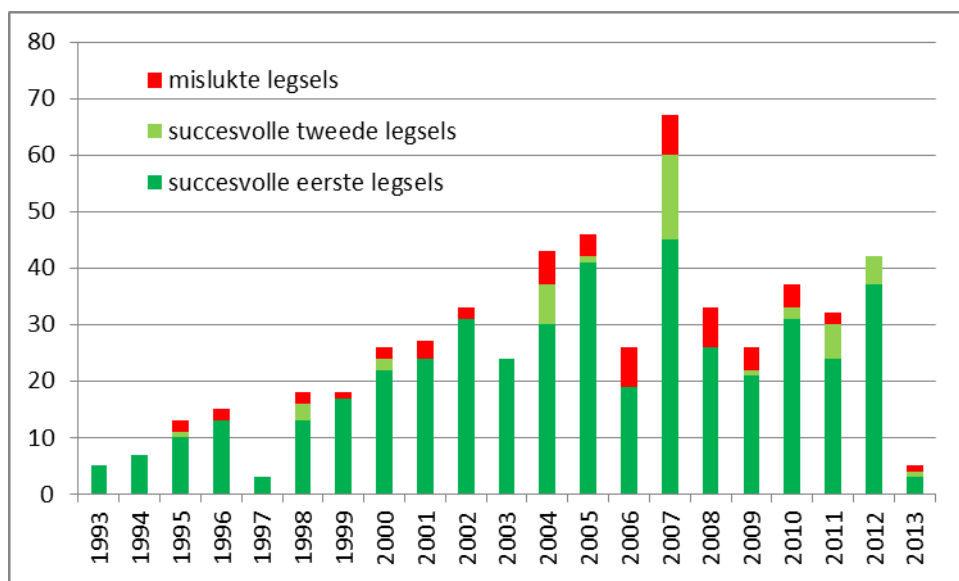
In 1993 ging de Kerkuilenwerkgroep Betuwe-Oost van start.

In figuur 1 staat het gebied afgebeeld waarin de Kerkuilenwerkgroep tot op heden actief is.

Het valt voor een deel samen met het werkgebied van de VWG Nijmegen. De noordgrens ligt echter niet bij de Linge maar noordelijker bij de Nederrijn. Bovendien valt Noord-Brabant en Noord-Limburg er helemaal buiten.

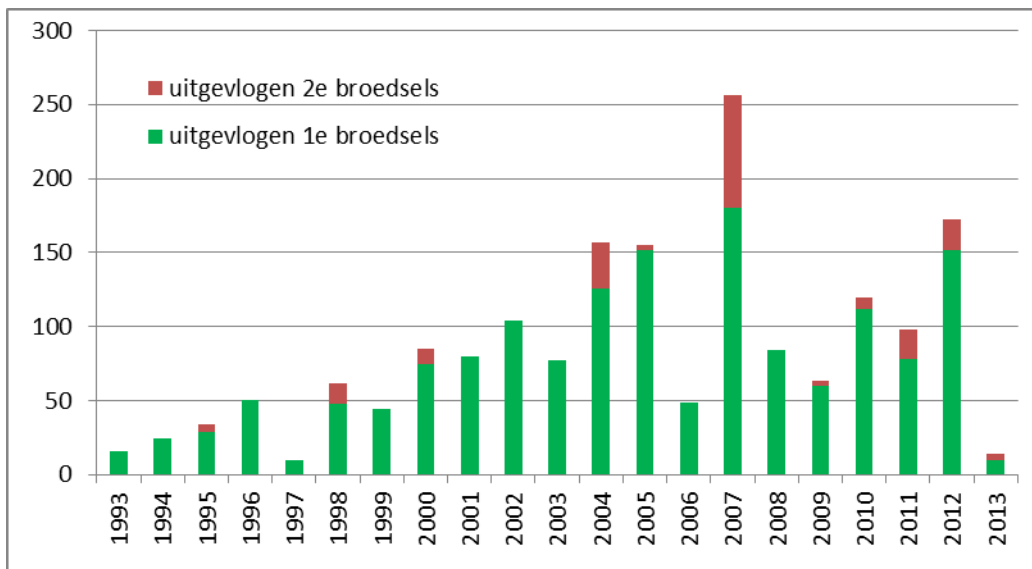


Figuur 1. Werkgebied van de Kerkuilenwerkgroep Betuwe-Oost met de broedsels in 2004.



Figuur 2. Aantal broedsels van de Kerkuil per jaar in de Betuwe-Oost.

Figuur 2 toont het jaarlijkse aantal broedgevallen in het gebied van de Kerkuilenwerkgroep Betuwe-Oost. De daljaren 1997, 2006 en 2013 springen er duidelijk uit. Het Veldmuizenaanbod was toen erg klein waardoor maar weinig Kerkuilen gingen broeden. Bij Kerkuilen die het wel aandurfd mislukten (vooral in 2006) veel legsels in de eifase of vóór het uitvliegen.

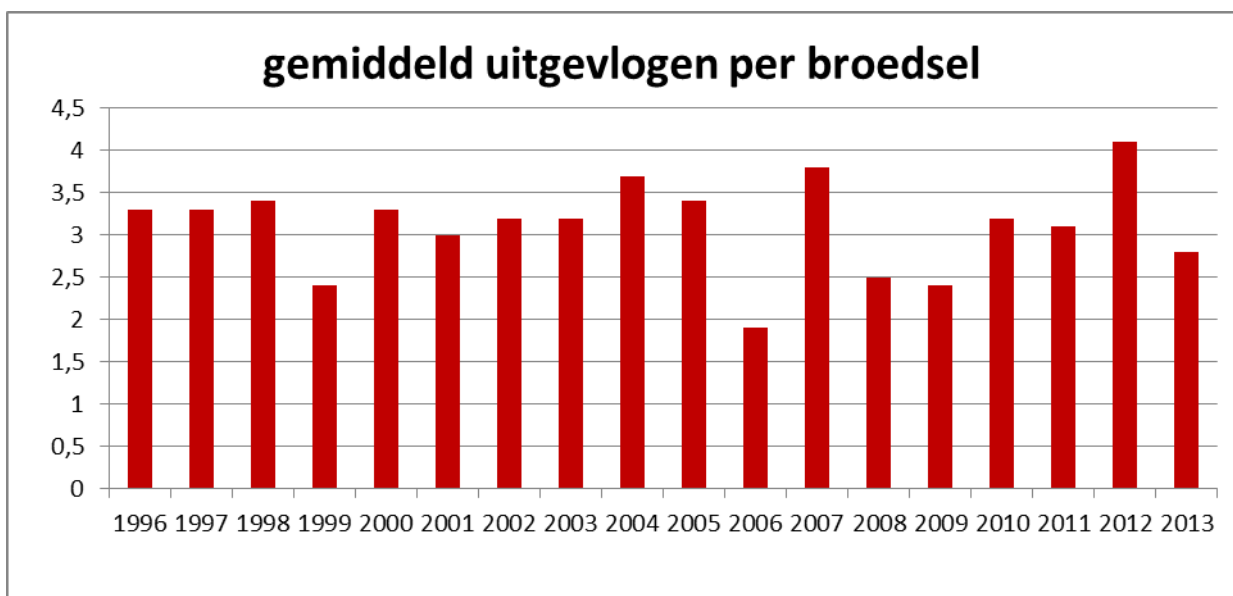


Figuur 3. Aantal uitgevlogen jongen per jaar in het Kerkuilenwerkgebied.

Figuur 3 laat zien dat 2007 een absoluut topjaar was wat de aanwas van jonge Kerkuilen betreft. Dat was het resultaat van een gelukkige combinatie van veel broedsels (figuur 2) en een hoog aantal uitgevlogen jongen per broedsel (figuur 4). Uiteraard met dank aan de muizenstand. Dat het niet alle jaren feest is bleek in het rampjaar 2013.

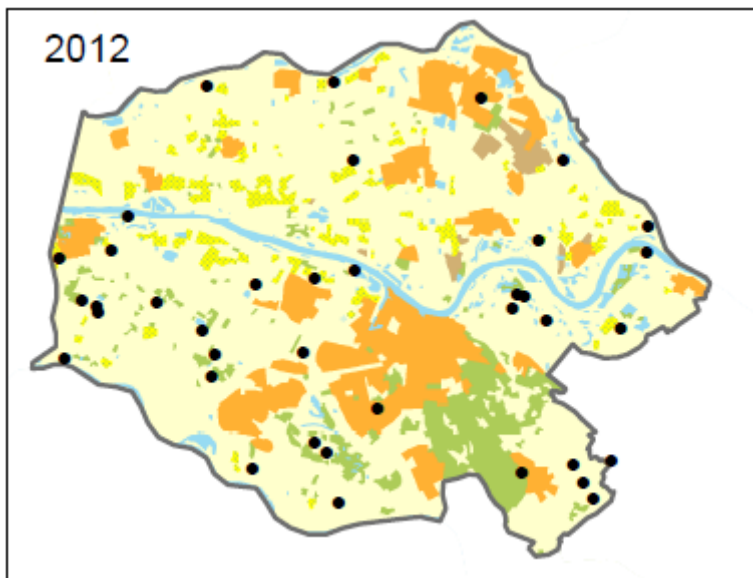
Figuur 4 toont het gemiddeld aantal uitgevlogen jongen per legsel. Uit de combinatie van de figuren 2 en 4 blijkt dat 2006 en 2013 zeer slechte jaren waren met een aanwas van respectievelijk slechts 49 en 14 nieuwe Kerkuilen. Er waren in 2006, evenals trouwens in 2008, zeven broedgevallen die mislukten in de eifase.

Jaren met een groot voedselaanbod zoals de piekjaren 1996, 2002, 2005, 2007 en 2012 leveren veel broedsels op. In 2007 ging dat, zeker bij het tweede legsel, ook nog eens gepaard met een hoog aantal uitgevlogen jongen per nest. Het resultaat: 256 jonge Kerkuilen!

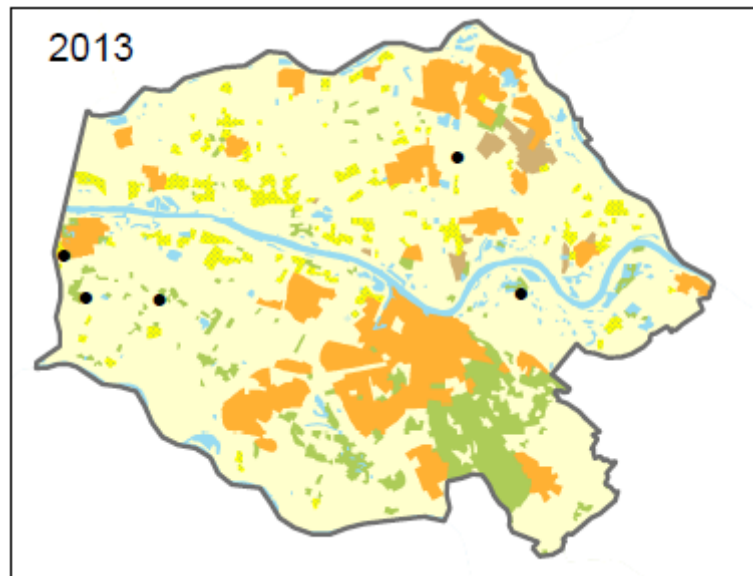


Figuur 4. Gemiddeld aantal uitgevlogen jongen per broedsel per jaar.

Hoe groot het verschil in twee opeenvolgende jaren kan zijn komt helder naar voren bij het vergelijken van de figuren 5 en 6 waarop overigens alleen het oostelijke deel van de Betuwe-oost (Elst – Millingen) in kaart is gebracht.



Figuur 5. Broedsels Kerkuil 2012.



Figuur 6. Broedsels Kerkuil 2013.

## Voorkomen buiten de broedtijd

### Trektijd

Dat de Kerkuil een standvogel is blijkt uit het feit dat van 31 terugmeldingen van geringde vogels er 20 binnen een straal van 30 kilometer komen. Slecht 4 meldingen komen van plaatsen op meer dan 100 kilometer afstand.

Vooraf jonge vogels kunnen zich na muizenarme jaren aanzienlijk verplaatsen.

Een op 18 september 1974 in Horssen geringde Kerkuil werd op 7 november 1975 gevangen in het Poolse Poznan (hemelsbreed 775 km).

Een op 29 juli 2005 in Horssen geringde uil werd in de daarop volgende lente (13 maart 2006) 536 kilometer verderop als verkeersslachtoffer gevonden in Arch in het Zwitserse kanton Bern.

Een Groesbeekse Kerkuil werd 114 dagen na het ringen op 4 juli 2001 als verkeersslachtoffer gevonden in Rocheservière in de Franse Vendée op 763 km afstand van de ringplek.

Verplaatsingen over geringe afstand zijn er ook: één Kerkuil uit Horssen en twee uit Kekerdom zijn in de Flevopolders gaan broeden.

Al deze verplaatsingen moeten eerder geduid worden als dispersie dan als trekgedrag.

## Winter

In de winter is de spreiding van de soort, zeker in voedselrijke jaren, vrijwel gelijk aan die in de andere jaargetijden.

Gedurende het hele jaar worden er vondsten gedaan van dode Kerkuilen. Het grootste aandeel betreft verkeersslachtoffers. Andere doodsoorzaken zijn: sterke vermagering, opgesloten geraakt, prooi van de Havik en raamslachtoffer.

## Overige wetenswaardigheden

Op 15 september 2007 werd in De Horst (Groesbeek) een zeer lichte man van de ondersoort *Tyto alba guttata* geringd bij een nestkastcontrole.

In het noordelijke deel van het werkgebied van de VWG Nijmegen is de kerkuilenwerkgroep Betuwe-Oost onder leiding van de eerste auteur actief. Nestkasten worden gecontroleerd en vogels geringd. In het zuidelijk deel van het werkgebied neemt Huub Thoonen (VWG Boxmeer) dit werk over.

Het ringen van Kerkuilen in het werkgebied gaat overigens al terug tot 1965 toen bij de Kasteelsche Hof in de Ooij geringd werd.

Vanaf 2005 heeft op het landgoed de Elshof ten zuiden van Nijmegen een Kerkuilenpaar enkele jaren succesvol gebroed in een eeuwenoude kastanjeboom (in 2007 5 jongen). Ook in Mill werd in 1990 in een holle boom gebroed.

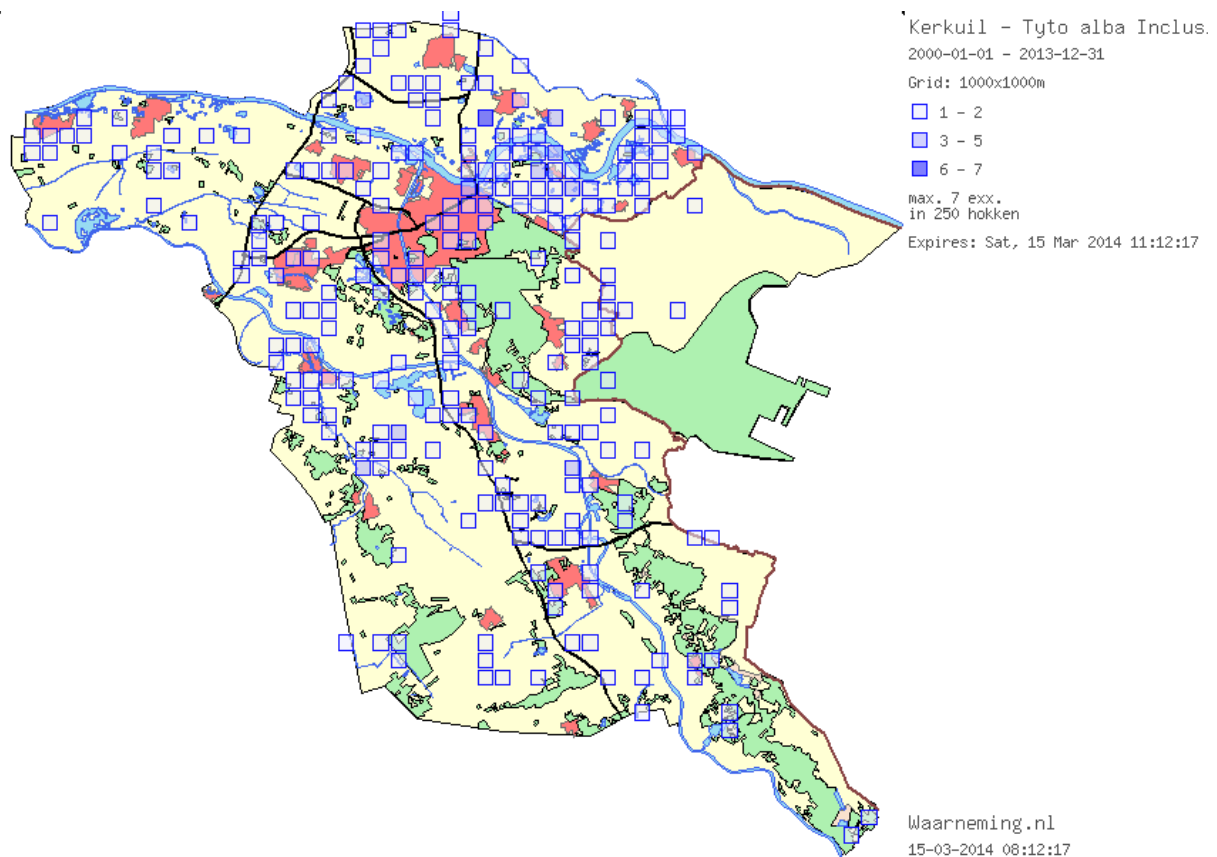
In 2005 werden er broedgevallen gevonden in kasten waar nooit eerder sporen gevonden waren, de woningnood was toen blijkbaar zo groot zijn dat ook minder voor de hand liggende plaatsen bezet raakten, zoals de kasten voor Bosuilen in de Heilige Landstichting.

In 2002 en 2004 heeft een paar succesvol gebroed in een ruimte achter het dakbeschot van een schoolgebouw aan de Nijmeegse Timorstraat. Over het broeden midden in stedelijke bebouwing is in de literatuur nog weinig bekend. Analyse van de braakballen heeft het aannemelijk gemaakt dat deze uilen de spookuil als jachtterrein gebruikt hebben.

Uit ringonderzoek is gebleken dat bijna 70% van de Kerkuilen het eerste levensjaar niet overleeft. Vooral de eerste vier maanden direct na het uitvliegen vormen een kritische periode voor iedere Kerkuil. Onervarenheid bij het zoeken naar voedsel en moeite hebben met het ontwijken van allerlei obstakels zoals ramen en prikkeldraad vormen de belangrijkste doodsoorzaken. Alsof dit al niet genoeg is komen er daarnaast schrikbarend veel Kerkuilen om in het verkeer.

Echt dramatisch wordt het in strenge winters met veel sneeuw. De Kerkuil is binnen een week ten dode opgeschreven wanneer de sneeuwlaag zo dik is dat muizen niet meer bereikbaar zijn, zeker wanneer er sprake is van muizenschaarste door een daljaar in de muizenpopulatie. Grote aantallen zijn in de strenge winters van 1962/1963 en 1978/1979 dan ook omgekomen. Gelukkig zijn de laatste jaren de winters vrij zacht wat dan ook mede heeft bijgedragen aan de goede Kerkuilenstand op dit moment.

# Verspreidingskaart Kerkuil 2000 - 2013



Klik voor een volledige en actuele verspreidingskaart op de volgende link:

[http://nijmegen.waarneming.nl/soort/maps/33?from=1900-01-01&to=2030-12-31&count\\_ex=0&only\\_valid=0&qrid=1000&kwart=0](http://nijmegen.waarneming.nl/soort/maps/33?from=1900-01-01&to=2030-12-31&count_ex=0&only_valid=0&qrid=1000&kwart=0)

## Literatuur

van den Bergh L.M.J., Gerritse W.G., Hekking W.H.A., Keij P.G.M.J. & Kuyk F. 1979. Vogels van de Grote Rivieren. Het Spectrum, Utrecht/Antwerpen.

Brouwer P., Gorissen R., Hagemeyer W. & Helmer W. 1985. Vogels van de Ooypolder. Van Hoorn Nijmegen.

Database 2014 Kerkuilenwerkgroep Betuwe-Oost.

Faunawerkgroep Gelderse Poort 2002. Vogels in de Gelderse Poort, deel 1: broedvogels 1960-2000 / Vogelwelt der Gelderse Poort, Teil 1: Brutvögel 1960-2000. Vogelwerkgroep Rijk van Nijmegen e.o. / Kartierergemeinschaft Salmorth /Vogelwerkgroep Arnhem e.o. / NABU – Naturschutzstation Kranenburg / Naturschutzstation im Kreis Kleve e.V. / Provincie Gelderland / SOVON Vogelonderzoek Nederland.

Hendriks R., Hornman M., Pahlplatz R. & van der Weide M. 2001. Vogels in het Land van Cuijk. Vogelwerkgroep Rijk van Nijmegen en omstreken, Nijmegen.

Hustings F., van der Coelen J., van Noorden B., Schols R. & Voskamp P. 2006. Avifauna van Limburg. Stichting Natuurpublicaties Limburg, Maastricht.

Jacobs J. & Zollinger R. 2005. Kerkuil broedt middenin de stad Nijmegen. *In* De Mourik 2005-1 pp 6-8.

Jacobs J. 1993. Nieuwsbrief Kerkuilenwerkgroep Betuwe-Oost 1993. *In De Mourik* 1994-1 pp 3-14.

Jacobs J. 2007. Kerkuilen, alweer een topjaar. *In De Mourik* 2007-3 pg 104.

Majoor F., de Boer V. & van Diermen J. 2008. Broedvogels in de Gelderse Poort in 2007. Trends vanaf 1990 en recente ontwikkeling 2002-2007. SOVON-inventarisatierapport 2008/03, Beek-Ubbergen. Kerkuil pg 91.

SOVON Vogelonderzoek Nederland 2002. Atlas van de Nederlandse Broedvogels 1998-2000. – Nederlandse Fauna 5. Nationaal Natuurhistorisch Museum Naturalis, KNNV Uitgeverij & European Invertebrata Survey-Nederland, Leiden.

Spierings P. & Jacobs J. 2009. De Kerkuil: boomholtebroeder in het Land van Maas en Waal. *In De Mourik* 2009-2 pp 43-44.

[www.kerkuilen.nu](http://www.kerkuilen.nu)